

\*  
ARAWA

# CRIE MOUSCRON

Centre régional d'initiation  
à l'environnement

ALIZÉS 2023-2028  
Carnet de navigation

[www.criemouscron.be](http://www.criemouscron.be)



\* Grande pirogue de haute mer

En tant qu'organisme d'éducation à l'environnement, nous nous posons régulièrement cette question :  
«*Pourquoi tant d'organisations humaines, composées de personnes individuellement intelligentes et sensées, agissent au niveau collectif de manière insensée, souvent contre la volonté même de leurs participants ?*»

Qu'il s'agisse de réchauffement climatique, de biodiversité, de gestion des ressources naturelles, nous sentons bien que la complexité de ces enjeux est devenue trop grande pour nos structures seules et les organisations que nous accompagnons aujourd'hui.

Que faire dès lors en tant qu'organisme d'éducation à l'environnement quand les enjeux de l'humanité résident moins dans la nature des problèmes que dans la capacité à générer de nouvelles organisations humaines capables de les résoudre, ou mieux ne les produisant plus.

**Il était temps pour nous d'écrire notre carnet de navigation et de déployer nos voiles pour les 5 années à venir.**



## NOTRE MANIFESTE

Tout est **prioritaire, urgent** et **interdépendant** ...

Si les défis à relever sont impressionnants, qu'ils amènent **frustration** et **colère**, ils sont aussi de formidables occasions pour se mettre en **mouvement ensemble**, sortir des sentiers battus et s'inventer des vies où l'on trouve aussi du **plaisir**. Chacun.e a son rôle à jouer dans ce mouvement de société, à sa mesure, selon ses capacités, ses envies, ses talents. Il y a besoin de **l'implication volontaire** de tou.te.s portée par une **vision désirable** et partagée entre lucidité et espoir. Participer à **cet élan** nous anime et nous souhaitons nous retrousser les manches, faire preuve d'une **créativité** sans précédent, **bousculer nos repères, partager sincèrement**, nourrir et nous nourrir dans les **relations**, nous positionner clairement en faveur de ce qui compte, et partir en quête de **nouveaux chemins** vers **une société qui soutient la vie**. Conscient de notre **zone de responsabilité**, nous souhaitons agir là où nous sommes vivants, où notre public peut **agir** sans culpabilité et dans les zones d'impact prioritaires pointées par les différents organismes internationaux.

Trois espaces s'ouvrent et nous offrent des pistes d'**actions concrètes**. **S'émerveiller** devant le vivant, **s'y reconnecter** pour chercher à le comprendre et enfin, animés par l'amour ou la colère, **agir** pour **le protéger, le défendre**.

# L'ÎLE DU CRIE DE MOUSCRON, F

TROIS TERRITOIRES,  
TROIS TIERS QUI S'ÉQUILIBRENT,  
UNE INVITATION AU  
CHEMINEMENT

S'émerveiller devant le vivant,  
s'y reconnecter pour  
chercher à le comprendre  
et enfin, animés par  
l'amour ou la colère,  
agir pour le protéger,  
le défendre.



## Reconnexion intellectuelle à son environnement

Ici, on forme, informe  
pour faire monter les  
compétences,  
les connaissances et augmenter  
l'envie d'agir

### Projets phares :

- Ma biorégion : je deviens « réhabitante »
- Webinaires thématiques
- Je comprends mon poids climatique
- Formations sur mesure
- J'imagine des futurs souhaitables

## CONNAISSANCE

## ÉMERVEILLEMENT

### Reconnexion émotionnelle à son environnement

Ici, on utilise principalement les  
émotions pour sensibiliser, créer  
un lien avec l'environnement,  
émerveiller, faire monter  
l'envie de comprendre

### Projets phares :

- École du dehors
- Camps, stages
- Immersion nature
- Nuit à la belle étoile



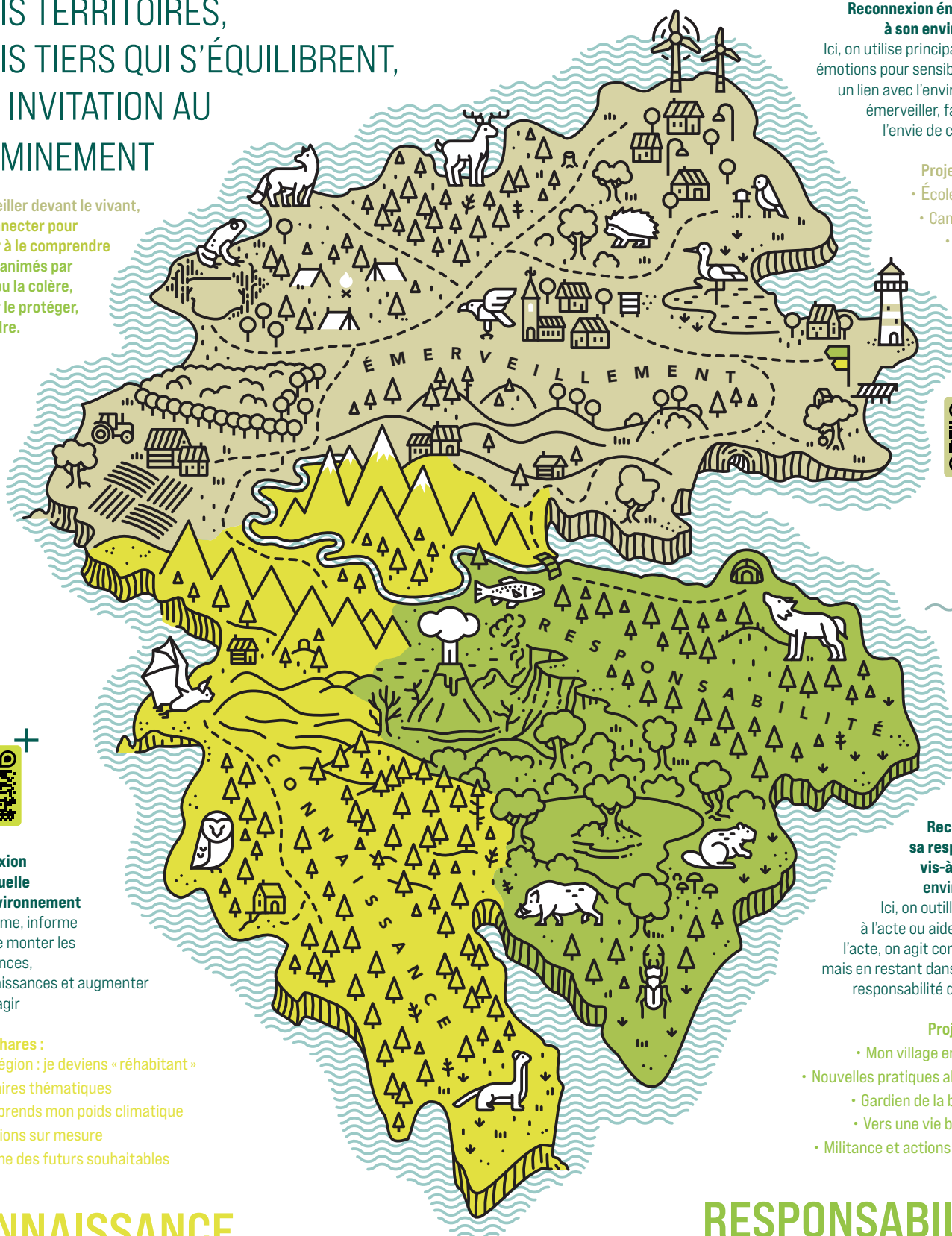
### Reconnexion à sa responsabilité vis-à-vis de son environnement

Ici, on outille, on passe  
à l'acte ou aide à passer à  
l'acte, on agit concrètement  
mais en restant dans la zone de  
responsabilité de chacun.e

### Projets phares

- Mon village en transition
- Nouvelles pratiques alimentaires
- Gardien de la biodiversité
- Vers une vie bas carbone
- Militance et actions collectives

## RESPONSABILITÉ

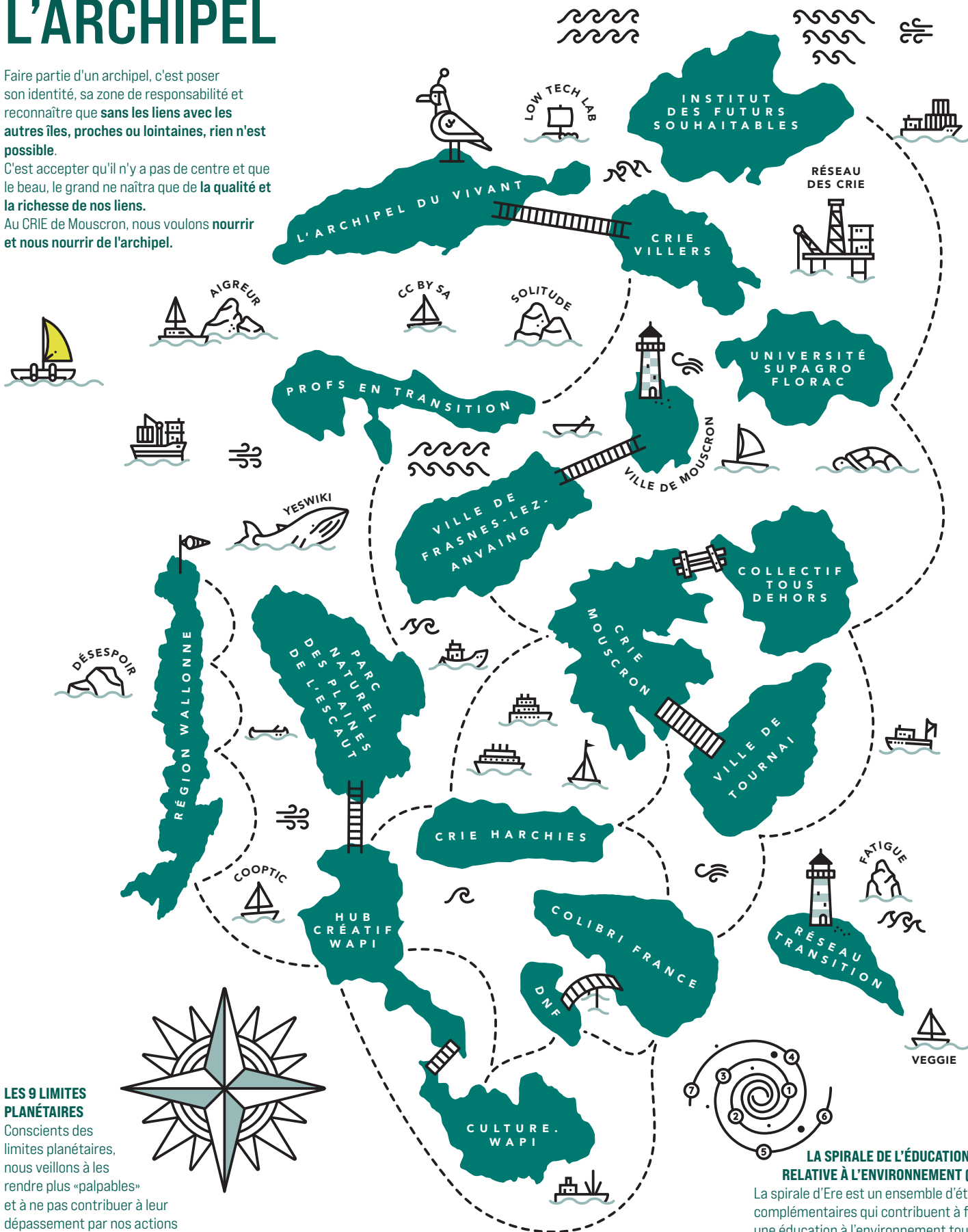


# L'ARCHIPEL

Faire partie d'un archipel, c'est poser son identité, sa zone de responsabilité et reconnaître que **sans les liens avec les autres îles, proches ou lointaines, rien n'est possible.**

C'est accepter qu'il n'y a pas de centre et que le beau, le grand ne naîtra que de **la qualité et la richesse de nos liens.**

Au CRIE de Mouscron, nous voulons **nourrir et nous nourrir de l'archipel.**



## LES 9 LIMITES PLANÉTAIRES

Conscients des limites planétaires, nous veillons à les rendre plus « palpables » et à ne pas contribuer à leur dépassement par nos actions

- 1- Changement climatique ;
- 2- Érosion de la biodiversité ;
- 3- Modifications des usages des sols ;
- 4- Utilisation d'eau douce ;
- 5- Perturbation des cycles biochimiques de l'azote et du phosphore ;
- 6- Acidification des océans ;
- 7- Aérosols atmosphériques ;
- 8- Diminution de la couche d'ozone ;
- 9- Pollution chimique (nouvelles entités).

## LA SPIRALE DE L'ÉDUCATION RELATIVE À L'ENVIRONNEMENT (ERE)

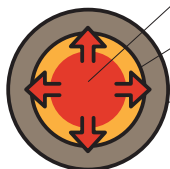
La spirale d'Ere est un ensemble d'étapes complémentaires qui contribuent à forger une éducation à l'environnement tout au long de la vie.

- 1- Se familiariser
- 2- Vivre des expériences de découverte
- 3- S'informer, comprendre
- 4- Esprit critique, se positionner
- 5- Participer de manière encadrée
- 6- Agir de manière autonome et collective
- 7- Évaluer, communiquer

# CE QUI NOUS GUIDE & NOUS INSPIRE

+ « Qu'il me soit donné la sérénité d'accepter ce qui ne peut être changé, le courage de changer ce qui peut l'être, et la sagesse de distinguer l'un de l'autre ».

Marc-Aurèle



**Rester dans sa zone de responsabilité pour avoir de l'impact tout en cherchant à l'élargir.**

**Notre zone de responsabilité :** pour ne pas se perdre, se fatiguer, nous veillons à agir là où nous avons de l'impact et à laisser à d'autres le soin de « combler » nos manques.

**Responsabilité générale :** Les actions à fort impact sont connues<sup>1</sup> et certaines sont dans notre zone de responsabilité et celle de notre public, il s'agit d'agir prioritairement ici.

**Hors zone :** Agir ou faire agir dans les zones sur lesquelles nous n'avons pas prise est fatiguant et culpabilisant, nous ne souhaitons pas jouer sur ce terrain



Face à la folie de ce qui advient, nous avons le droit et même le devoir de nous mettre en colère.

**Nos émotions** ne s'opposent pas à notre raison et nourrissent profondément notre désir d'agir.

Vu l'accélération du monde, **innover, créer**, faire évoluer ses pratiques est devenu un enjeu vital pour faire mieux et plus d'Ere<sup>2</sup>. Le CRIE revendique l'importance de ce **temps de recherche-action** de terrain.

Pour faire des découvertes et progresser dans ses pratiques, il faut sortir de ses cercles habituels et se confronter avec d'autres points de vue, cultiver ses « **liens faibles** ».

**La technologie** peut servir nos actions et nous permettre de rester connectés avec la jeunesse et cela, sans naïveté sur ses limites ou impacts.



Nous sommes attachés à une **approche systémique** et efficace. Nous mobiliser pour le Vivant et non faire du climat le seul combat !

De l'éducation à la nature, on est passé à l'éducation à l'environnement, puis à l'écocitoyenneté et au développement durable... Sans rejeter cette évolution nécessaire, les **problématiques naturalistes** se réduisent alors qu'elles représentent le fondement de notre rapport au monde.

Être heureux est (devenu) un acte politique. Pour libérer les énergies, les possibles, nous misons sur le **plaisir** de faire, d'être ensemble.

Vu les urgences, plus le temps d'être indécis. Le CRIE partage toutes ses productions en **licence juridique libre** pour nourrir les îles de l'archipel.

Dans un monde devenu hyper complexe et en polycrise, prévoir est illusoire... Restez à l'affût des opportunités, explorer la **sérendipité** semble pour nous une meilleure approche !

Nous cherchons à être **authentiques** et aligner nos actions et relations avec notre vision du monde.

**La psychologie humaine** fait des progrès énormes et dévoile des pistes concrètes pour « faire avec » le public pour plus de respect du vivant.

Les logiques de « saines concurrences » n'ont conduit qu'à plus d'inégalités entre les hommes et à des dégâts considérables sur la planète. Il est temps d'explorer les voies de la **coopération**...

Aller **au contact** du public là où il est, vit. Utiliser l'émerveillement pour se connecter au « public éloigné » et outiller les publics « captés » pour le passage à l'action.



1. <https://drawdown.org/solutions/table-of-solutions>

2. Ere - Éducation relative à l'environnement



Le CRIE (Centre régional d'initiation à l'environnement) de Mouscron est une association reconnue et soutenue par la Région wallonne pour **ses actions d'information, de sensibilisation, d'éducation et de formation à l'environnement.**

Il est membre du réseau des CRIE et est porté par l'asbl Maison Nature vellerie.

Actif depuis plus de 20 ans en Wallonie picarde, le CRIE de Mouscron s'est progressivement distingué par **ses innovations, sa démarche partenariale, ses actions autour du "faire ensemble", son usage créatif du numérique, son expertise dans l'école du dehors et son approche sensible de la nature.**

Installé sur le site de la grande Vellerie à Mouscron, il se compose d'une équipe pluridisciplinaire de 5 personnes alliant naturalisme, pédagogie, numérique, création graphique et humour.

Mû par l'urgence d'agir, de passer à l'échelle, le CRIE de Mouscron **a résolument choisi la voie du partage et met à disposition toutes ses créations sous licence libre.**

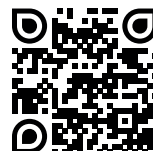
 [www.criemouscron.be](http://www.criemouscron.be)



## Projets emblématiques



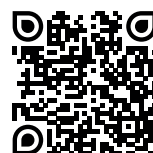
Parcours numérique chants d'oiseaux



Jeu de plateau coopératif Opensource



Parcours numérique École du dehors



La mangeoire du quartier



Rencontre des intelligences collectives



Avec le soutien de la

