

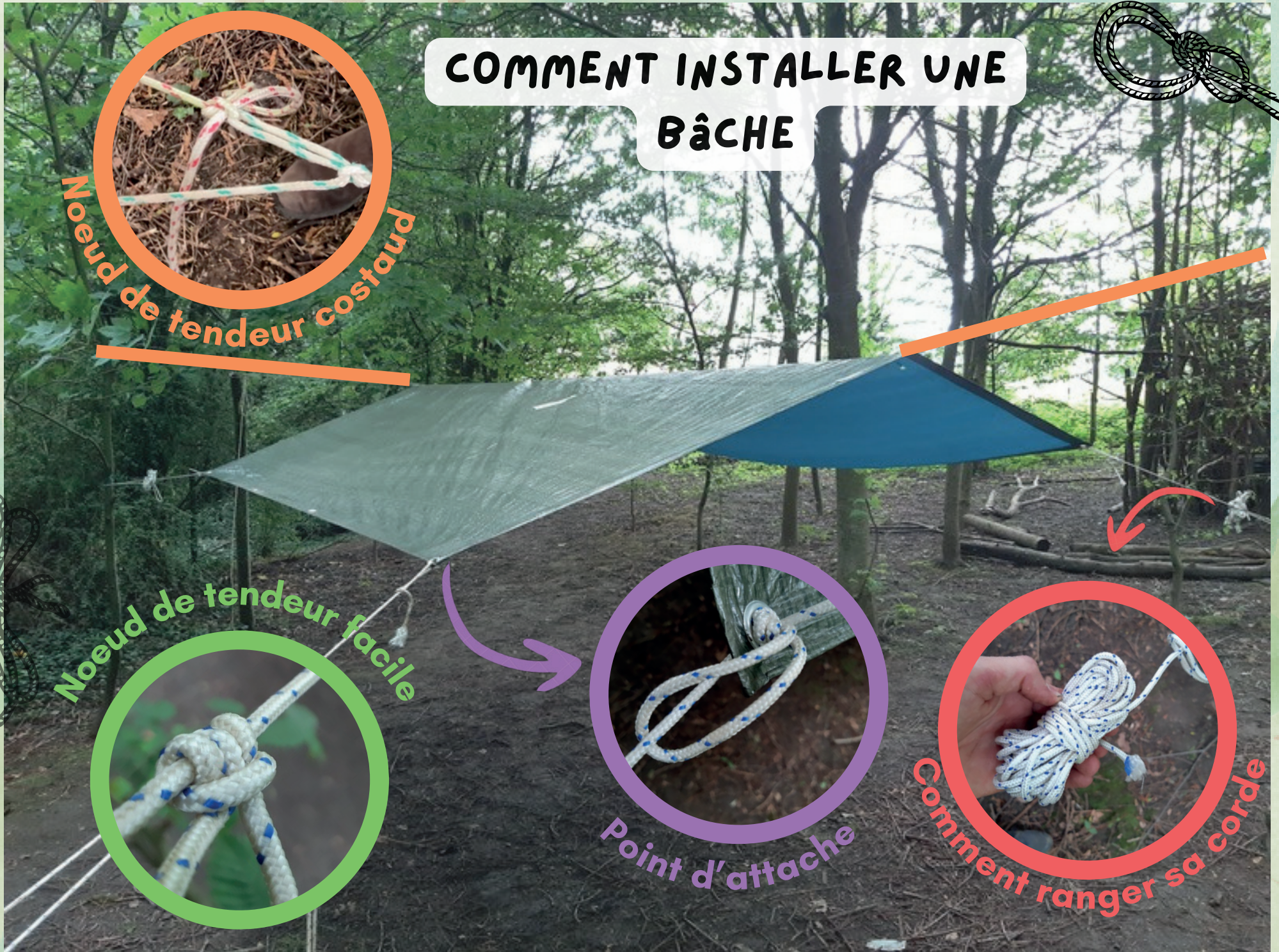
# COMMENT INSTALLER UNE BÂCHE

Noeud de tendeur costaud

Noeud de tendeur facile

Point d'attache

Comment ranger sa corde





# COMMENT INSTALLER **1** BÂCHE

**2**

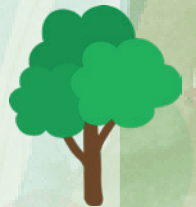
Minutes pour l'installer !



**3**

Astuces pour gagner du temps :

- Connaître à l'avance les 6 arbres auxquels on va attacher nos cordes (fairière + 4 coins)
- Installer sa fairière à l'avance
- Avoir déjà accroché les cordes aux 4 oeilletons de la bâche



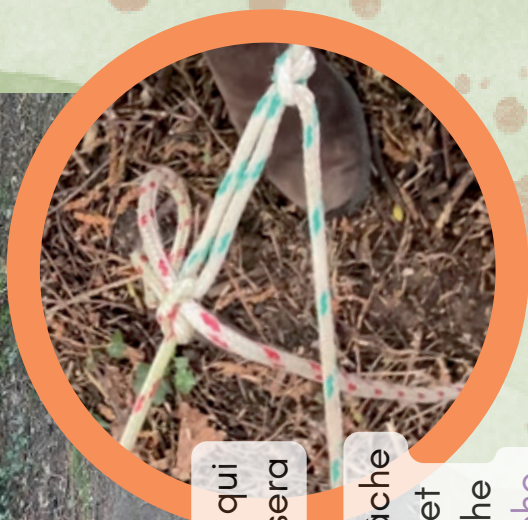
**4**

Noeuds pour vous faciliter la vie





## LA FAITIÈRE



La première corde que vous allez tendre et qui traversera de part en part votre bâche qui sera posée dessus, s'appelle la faiçière.

Elle est primordiale car elle donnera à la bâche 2 "pentes" qui donnera une forme de toit et laissera écouler la pluie sans créer de poche d'eau. Elle est constituée d'un **point d'attache**, et d'un "**nœud de tendeur facile**" ou "**nœud de tendeur costaud**".



## LE MATOS

- De la corde (4mm pour les tendeurs, idéalement plus gros pour la faiçière : 8-10 mm)
- Une bâche (de 2x3m pour une personne couchée en bivouac à 5x5m pour +- 15-20 enfants debouts le temps d'une averse)
- Un couteau (et un briquet pour fondre les bouts de corde coupés)







Point d'attache

S'il fallait ne retenir qu'un nœud, ça serait celui-là ! Il s'ajuste facilement et est très utile dans pleins de situations (mais attention, il faut le retendre régulièrement)



Le double "bretzel" : un nœud que vous savez déjà faire, mais qu'il faut juste utiliser autrement !

Noeud de tendeur facile



Noeud de tendeur costaud



"Le noeud de camionneur" ou rebaptisé ici le noeud du pic-vert, permet de tendre une corde durablement, même sur plusieurs mois !

Pour gagner du temps, avoir déjà les 4 coins de sa bâche équipés de ficelle est un sacré avantage ! Ranger sa corde de cette manière permet d'éviter de la trainer au sol...



Comment ranger sa corde

